

PLÁN ROZVOJE OBCE KRAVSKO PRO OBDOBÍ 2019 – 2026



Schváleno Zastupitelstvem obce Kravsko, usnesením Z07/6 – 2019 ze dne 23. 10. 2019

Ing. Alena Vyskotová – starostka obce

A. ANALYTICKÁ ČÁST

1. Úvod

Program rozvoje obce je strategickým rozvojovým dokumentem obce. Jde o hlavní nástroj řízení rozvoje obce. SWOT analýzou byly určeny slabé a silné stránky obce, hrozby a příležitosti ke zlepšení. V návrhové části tohoto dokumentu jsou stanoveny krátkodobé a dlouhodobé cíle obce pro období 2019 - 2022. Na základě těchto cílů je navrhován střednědobý výhled rozpočtu, rozpočet obce na jednotlivé roky a jsou plánovány kroky vedoucí k naplnění těchto cílů.

2. Základní údaje

OBEC KRAVSKO

Kravsko 12
671 51, Kravsko

KATASTRÁLNÍ ÚZEMÍ

Kravsko, 674257

Kraj Jihomoravský

TELEFON: 515 25 51 31

E-MAIL: obec.kravsko@seznam.cz

WEB: www.obec-kravsko.cz

BANKOVNÍ SPOJENÍ

3724-741/0100

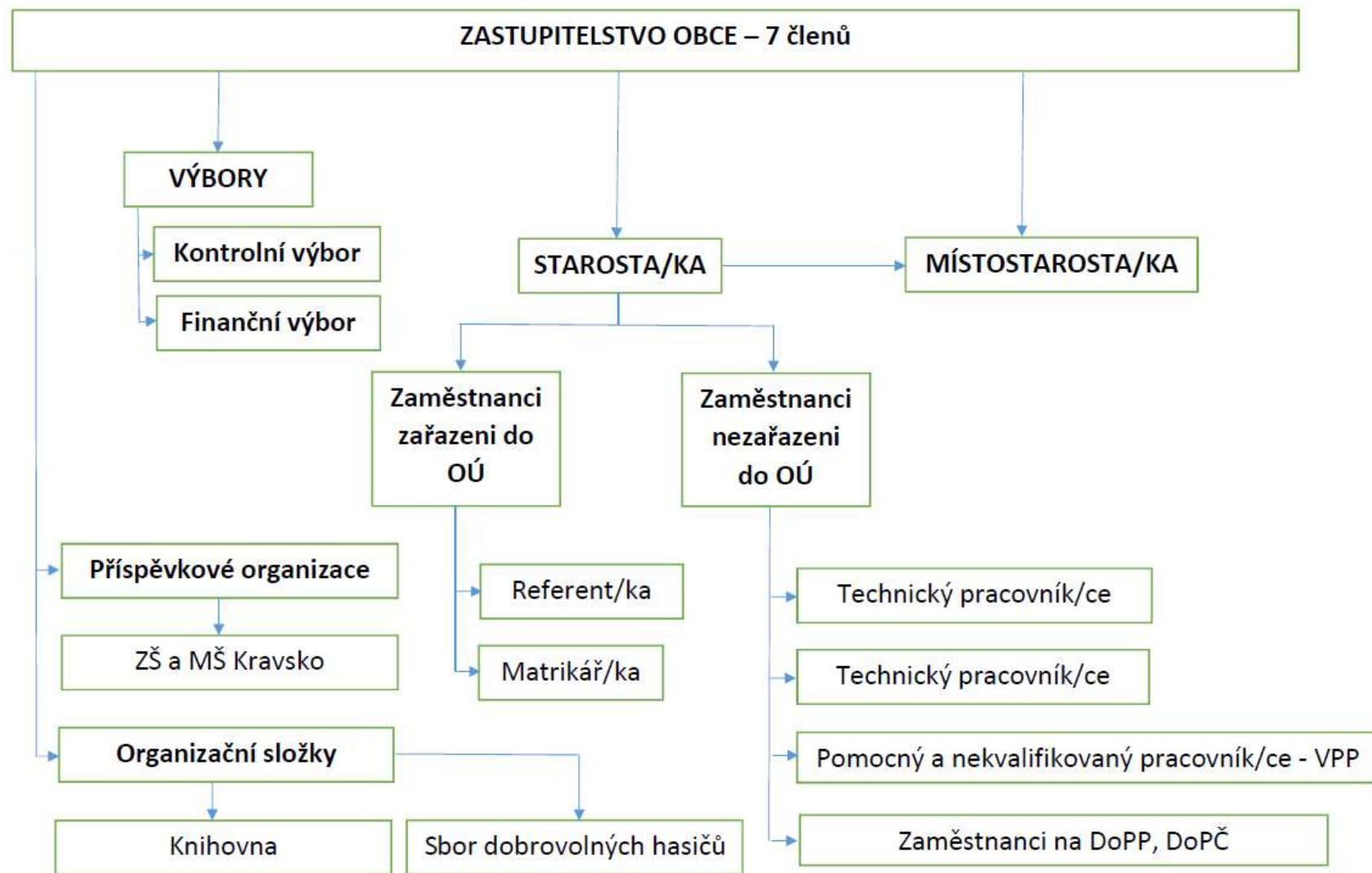
IČ:00292982 **DIČ** obec není plátcem DPH

DATOVÁ SCHRÁNKA IDjwfbde6



Mapa polohy obce vůči ČR

ORGANIZAČNÍ STRUKTURA



PŘÍSLUŠNOST OBCE K ÚŘADŮM

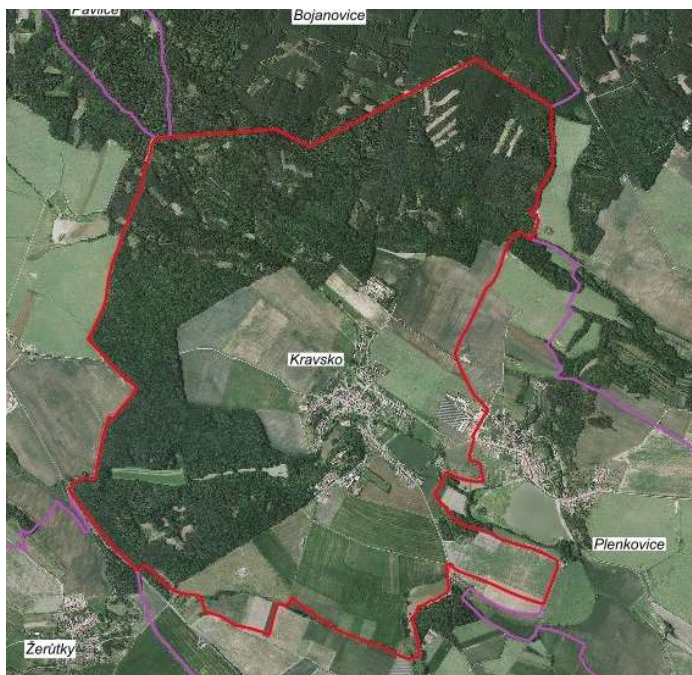
Stavební – Znojmo, matriční – Kravsko, finanční – Znojmo, katastrální – Znojmo, pozemkový – Znojmo, celní – Znojmo, okresní soud – Znojmo, vojenská správa – Znojmo.

Obec Kravsko je členem Svazu měst a obcí ČR. Dále je členem MAS Živé pomezí Krumlovsko – Jevišovsko.

KATASTRÁLNÍ ÚZEMÍ OBCE KRAVSKO

KRAVSKO se nachází ve znojemském okrese severozápadně od Znojma. Obec leží na posledních výběžcích Českomoravské vrchoviny. Nejnižší bod katastru je výtok z místního potoku 308 m n.m. a nejvyšší bod v lese Vlašnov - 373 m n.m. Podnebím přísluší obec k západní části Znojemska. Je zde patrná příslušnost k Českomoravské vrchovině. Roční průměr srážek je kolem 520 mm. Sněhu bývá v průměru kolem 15 cm.

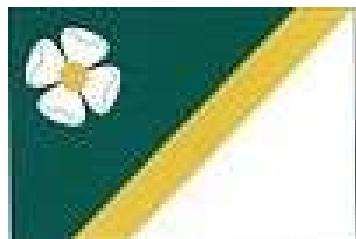
Rozloha katastru: - 826, 49 ha
Nadmořská výška: 308 – 373 m



(Zdroj : <http://mapy.muznojmo.cz/app/maps.php>)

SYMBOLY OBCE

VLAJKA



List dělený šikmým žlutým pruhem vycházejícím z druhé šestiny dolního okraje do poslední šestiny horního okraje na zelené žerďové a bílé vlající pole. V horní polovině žerďové části listu bílý čtyřlístý květ se žlutým středem. Poměr šířky k délce listu je 2 : 3.

ZNAK

V zeleném štítě vpravo vztyčená stříbrná radlice, vlevo stříbrný čtyřlístý květ se zlatým středem na prohnutém zlatém stonku se čtyřmi listy.



HISTORIE

První zmínku o Kravsku nalézáme až k roku 1092, kdy část Kravska byla věnována jednomu z nejstarších klášterů v Čechách. Šlo o vzdálený klášter až na ostrově řeky Vltavy u Davle. Roku 1190 bylo Kravsko darováno nově založenému Louckému klášteru. V 15. století obec mnoho trpěla početnými průchody vojsk, např. mezi Jevišovicemi a Znojmem, později při uherském vpádu na Moravu ke konci panování Jíříka z Poděbrad, kdy zanikla tvrz v Plenkovicích a blízký hrádek Lapikus. Mnohem poklidnější a hospodářsky jistější 16. století přineslo hospodářské oživení a cesta kolem Kravska sloužila především k obchodu. Neznamená to však, že by se vojska tomuto kraji vyhýbala, zvláště velkým nebezpečím bylo turecké pronikání do Podunají až k Vídni.

Do období předbělohorského můžeme zařadit zakládání místních početných rybníků, snad i oba bývalé mlýny již tehdy mlely a od roku 1575 byl již v provozu i pivovar.

Počátek 17. století byl již předznamenán napětím, které vyvrcholilo tragédií 30 leté války. Jistě bylo nejednou postiženo i Kravsko, které mělo příliš exponovanou polohu u dálkové komunikace a v blízkosti velkého města. Následující období kolem 1700 a později přineslo mnoho změn na vesnici. Usedlosti se ustálily, obyvatelstvo přibývalo. Dalekosáhlé reformy z doby Marie Terezie a Josefa II. vyvrcholily přípravou tzv. josefovského katastru r. 1789. Kravsko se stává součástí nového velkostatku, který z části pronajatých a později odkoupených zrušených klášterních statků v Příměticích a okolí buduje hraběcí rodina Ugarte. V Kravsku si nová vrchnost urychleně vybuodovala zámek z menší loucké letní rezidence. Majitelé panství většinou pobývali mimo Kravsko.

Rušné období napoleonských válek zasáhlo i do Kravska odvody k vojsku. Došlo i k vojenským událostem v nejbližším okolí a kraj vojsky velice trpěl. V té době se střídali i majitelé panství, neboť první majitel se nedočkal ani dobudování započatého díla a zemřel roku 1796. V této době zanikly i některé rybníky, tak byl z rybníka v Kravsku vybudován zámecký park.

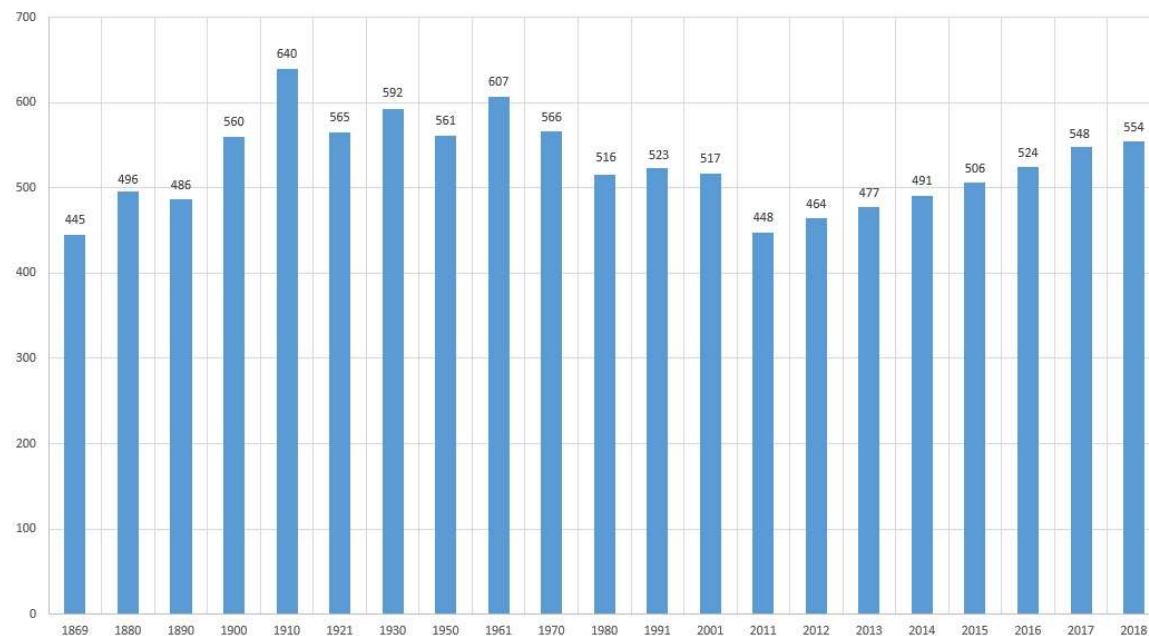
Z významných událostí 19. století je to především založení keramické továrny v Kravsku Michaelem Rauferem r. 1823. Továrna přispěla ke zvýšení stálé zaměstnanosti v obci a svými úspěšnými výrobky proslavila jméno Kravska i v zahraničí. Pruskorakouská válka r. 1866 si vyžádala v obci řadu obětí při následující epidemii cholery. Památkou na tuto válku je i hrob „U Prajsa“ v lesích za továrnou. Následky této prohrané války se projeví neblahým rakousko-uherským vyrovnáním i dočasně rušným národním životem, který učinil Kravsko náraz známou obcí.

Počátek 20. století byl doprovázen četnými změnami majitelů keramické továrny v Kravsku i přechodem velkostatku zcela do rukou italské rodiny Dentice di Frasso.

3. Obyvatelstvo

V obci Kravsko v roce 1869 žilo 445 obyvatel v celkem 78 obydlích. Největší nárůst obyvatel v obci byl v letech 1890 - 1910 a to 154 obyvatel. Nejvyšší pokles počtu obyvatel Kravska přišel mezi léty 1910 - 1921 a to o celých 75. Poté počet obyvatel střídavě stoupal a klesal. Další úbytek obyvatel nastal v létech 2001 - 2011 a to o 69. Od roku 2012 docházelo ke každoročnímu nárůstu počtu obyvatel až na dnešních 571.

Vývoj počtu obyvatel Kravska za období 1869 - 2018

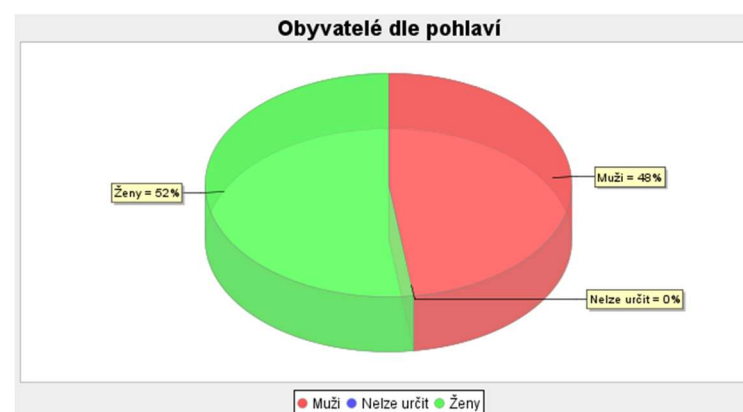


(Zdroj <https://www.blesk.cz/regiony/kravsko-mesto-594261/statistiky> + vlastní zdroje)

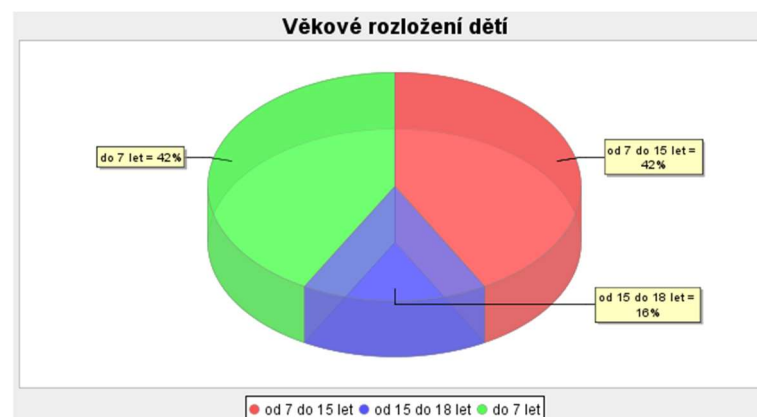
Na konci roku 2018 žilo v obci Kravsko 554 obyvatel, z toho 42% žen, 38% mužů a 20% dětí.



(Zdroj - vlastní zdroje)



(Zdroj - vlastní zdroje)



(Zdroj - vlastní zdroje)

Pokud se podíváme na skladbu obyvatel pouze pohledem muži versus ženy, tak je to 52% žen a 48% mužů. Z grafů je zřejmé, že v obci Kravsko žije více žen než mužů.

Co se týče věkového rozložení dětí, v obci Kravsko žije 42% dětí do 7let, 42% od 7-15 let a 16% od 15 - 18let.

V obci žije k 30.9.2019 163 obyvatel nad 60let, 116 dětí do 18let, 295 obyvatel ve věku od 18 – 60 let.

Průměrný věk obyvatel Kravska je 41,95 let.

4. Infrastruktura

4. 1. TECHNICKÁ INFRASTRUKTURA

VODOVOD

Vodovod v obci Kravsko byl vybudován v letech 1974-75. V roce 2019 prošel částečnou rekonstrukcí, v úseku pod komunikací III/40826 Kravsko-průtah v km 1,220-1,860. Provozovatelem je Vodárenská akciová společnost, a.s. a majitelem vodovodu je zájmové sdružení obcí Vodovody a Kanalizace Znojemsko. V Kravsku je na vodovod připojeno zhruba 99% domácností.

OBECNÍ STUDNY

Obec vlastní 4 studny, které slouží občanům jako zdroj vody k zálivce.

PLYNOFIKACE OBCE

Plynofikace obce byla ukončena v letech 1995-1996. Napojeno je zhruba 95% domácností. Rozvody plynu byly majetkem Jihomoravské plynárenské, a.s., která je v současné době součástí RWE.

SPLAŠKOVÁ KANALIZACE

Splašková kanalizace byla realizována ve dvou etapách, od roku 2004, kdy bylo založeno sdružení obcí Znojmo, Kravsko, Plenkovice, Žerůtky až do roku 2016, kdy byla výstavba dokončena. Napojeno je zhruba 88% domácností.

DEŠŤOVÁ KANALIZACE

V obci je vybudována páteřní síť potrubí dešťové kanalizace, kterou je odváděna dešťová voda do Plenkovického potoka. V některých částech obce prošla rekonstrukcí (v lokalitě „na kopci“, v úseku pod komunikací III/40826 Kravsko-průtah) v jiných částech je značně narušená.

ELEKTRICKÁ ENERGIE

Distribuční síť NN je v obci provedena v převážné míře jako venkovní, na betonových stožárech, a stav sítě je považován za dobrý.

VEŘEJNÉ OSVĚTLENÍ

Veřejné osvětlení je rozvedeno kolem všech komunikací a ve všech obytných částech obce. Od roku 2017 je síť veřejného osvětlení osazena LED svítidly nové generace bez možnosti regulace.

SVOZ A LIKVIDACE ODPADŮ

Svoz odpadů v obci zajišťuje firma Klíčník – KJ spol. KJ, svoz TDO – autodoprava. Svoz odpadů probíhá v pravidelných intervalech dle harmonogramu svozů. Každá domácnost byla obcí vybavena sběrnými nádobami na plast, papír, bio odpad. Dále jsou v obci zřízena 2 sběrná místa, kde jsou umístěny kontejnery na sklo barevné i čiré, kovy, oleje a 1 centrální sběrné místo, kde jsou umístěny kontejnery na textil, plast, papír, oleje, sklo barevné i čiré, kovy. Obec 2x ročně zajišťuje výkup objemného, nebezpečného odpadu a elektroodpadu. V obci chybí sběrný dvůr, aby mohla zajišťovat například sběr stavebního odpadu, elektroodpadu a dalších odpadů celoročně.

4.2 DOPRAVNÍ INFRASTRUKTURA A MÍSTNÍ KOMUNIKACE

Obec Kravsko můžeme označit za menší obec s výhodnou dopravní polohou, v blízkosti města Znojma.

MÍSTNÍ, ÚČELOVÉ KOMUNIKACE, MOSTY, ODSTAVNÉ PLOCHY

Obcí Kravsko prochází silnice č. III/40832, III/40832a a III/40826, které jsou v majetku Jihomoravského kraje. Místní komunikace jsou zařazeny do III. třídy, je jich v obci 33 o celkové délce cca 3km a jsou v majetku obce. Obec vlastní také 16 účelových komunikací v délce cca 3,5km, dva mosty M01 a M02 a dvě parkoviště 7c a U12. Místní komunikace vykazují různé stupně opotřebení. Jejich stav je ze strany obce průběžně sledován. Na základě těchto poznatků jsou místní komunikace postupně opravovány - tyto opravy jsou však samozřejmě vázány na aktuální možnosti obecního rozpočtu.

Obec disponuje prostory pro odstavná stání, ta ale nejsou dostatečná. Všechny nové obytné objekty i objekty občanské vybavenosti by měly mít řešeny prostory pro parkování a odstavování vozidel na vlastním pozemku dle ČSN 73 6056 a dle zásad ČSN 73 6110 „Projektování místních komunikací“. Nová parkovací místa jsou navržena i na veřejných prostranstvích v obci a všechny nové objekty občanské vybavenosti i výrobní a živnostenské provozovny musí řešit parkování a odstavování vozidel na vlastním pozemku.

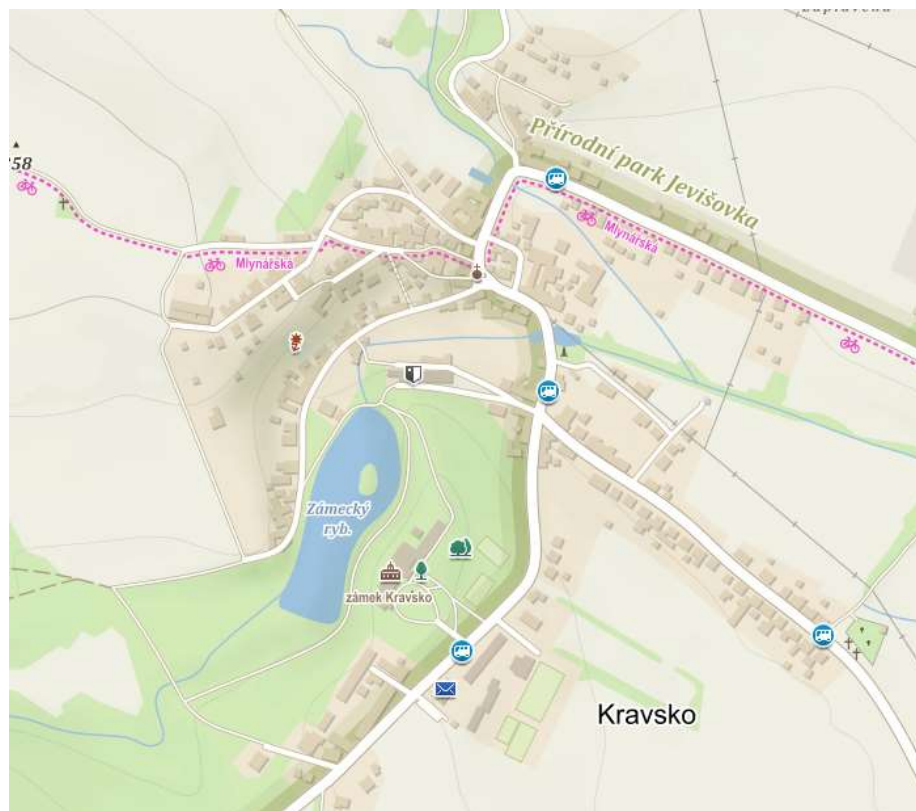
CYKLISTICKÉ STEZKY

Obcí Kravsko prochází cyklistická trasa zvaná Mlynářská stezka.

Délka: 81,6 km

Trasa: Nové Město na Moravě - Velké Meziříčí - Náměšť nad Oslavou - Dukovany Horní Dubňany - Dolní Dubňany - Tulešice - Čermákovice - Horní Kounice - Tavíkovice - Běhařovice - Újezd - Slatina - Jevišovice - Vevčice - Plaveč - Hluboké Mašůvky - Plenkovice - Kravsko - Olbramkostel - Vracovice - Lesná - Vranov n. D. – Hardegg

Cyklistická tematická Mlynářská stezka má za hlavní motiv historii mlynářství především na horních tocích řek Vysočiny. Její trasa přichází z kraje Vysočina do Jihomoravského kraje a dále do Dolního Rakouska a propojuje tak regionální a dálkové cyklotrasy. Začíná v Novém Městě na Moravě a s cílovým bodem v rakouském podyjském Hardeggu se napojuje na síť cyklotras a cyklostezek v Dolním Rakousku. Představuje tak fenomenální severojižní páteřní trasu po nejmalebnějších zákoutích a především údolích řek prořezávajících Českomoravskou vrchovinu převážně v západovýchodním směru. Seznamuje jak s historií spjatou s těmito vodními toky, tak s jedinečnými krásami převážně přírodního rázu, jež jsou pro každé údolí jedinečné. Vzhledem k členitosti terénu jednotlivých údolí je absolvování trasy náročnějším podnikem, jež je však vyváženo pokladnicí zajímavostí navštívených míst.



DOPRAVNÍ OBSLUŽNOST

Veřejná doprava je v obci Kravsko zastoupena pouze autobusovou dopravou, která je zajišťována v rámci systému IDS JMK. V obci jsou celkem 4 autobusové zastávky, v obou směrech. Obcí projíždí linky 805 Znojmo – Hluboké Mašůvky a 815 Znojmo – Blanné.

5. Hospodářství

Podle údajů ČSÚ se v obci ke dni 31. 12. 2018 nacházelo celkem 134 ekonomických subjektů z toho 71 se zjištěnou aktivitou. Mezi podnikatelskými subjekty převažuje průmyslová činnost, stavebnictví a činnosti v zemědělství, lesnictví a rybářství.

Podnikatelské subjekty podle převažující činnosti		
Období 31. 12. 2018		
	Registrované podniky	Podniky se zjištěnou aktivitou
Celkem	134	71
A Zemědělství, lesnictví, rybářství	18	11
B-E Průmysl celkem	19	12
F Stavebnictví	24	12
G Velkoobchod a maloobchod; opravy a údržba motorových vozidel	24	8
H Doprava a skladování	3	2
I Ubytování, stravování a pohostinství	7	4
J Informační a komunikační činnosti	.	.
K Peněžnictví a pojišťovnictví	3	2
L Činnosti v oblasti nemovitostí	2	1
M Profesionální, vědecké a technické činnosti	13	7
N Administrativní a podpůrné činnosti	2	1
O Veřejná správa a obrana; povinné sociální zabezpečení	2	1
P Vzdělávání	1	1
Q Zdravotní a sociální péče	.	.
R Kulturní, zábavní a rekreační činnosti	2	2
S Ostatní činnosti	12	7
X nezařazeno	.	.

(Zdroj - ČSÚ)

Pokud se zaměříme na dělení podnikatelských subjektů dle právní formy, nejvíce jsou v obci zastoupeny podnikající fyzické osoby. Ke konci roku 2018 jich bylo evidováno 114 z toho 60 se zjištěnou aktivitou. Co se týče právnických osob, evidujeme k tomuto datu 20 z toho 11 se zjištěnou aktivitou.

Podnikatelské subjekty podle právní formy		
Období 31. 12. 2018		
	Registrované podniky	Podniky se zjištěnou aktivitou
Celkem	134	71
Fyzické osoby	114	60
Fyzické osoby podnikající dle živnostenského zákona	103	50
Fyzické osoby podnikající dle jiného než živnostenského zákona	3	3
Zemědělní podnikatelé	7	7
Právnické osoby	20	11
Obchodní společnosti	8	7
akciové společnosti	.	.
Družstva	.	.

(Zdroj - ČSÚ)

PODNIKATELSKÉ SUBJEKTY V OBCI KRAVSKO

MORAVIALOV s.r.o.
 Autoopravna Kubiš
 COESOL s.r.o.
 Šefčík Radim, Ing. – Umělecké kovářství
 Drozd Michal – Autolakovna
 Radek Vyskot – Prodej barev, malby a nátěry
 Jan MOLÍK – Čalounictví
 a další

6. Vybavenost obce

BYDLENÍ

Územní plán klade důraz na posílení funkce bydlení v obci Kravsko. V obci proto byly v rámci plánování navrženy nové plochy pro obytnou výstavbu s přímou vazbou na již zastavěné území obce. Dle výsledků sčítání obydlí z roku 2011, je v obci celkem 231 bytů a 198 domů.

		Kravsko (okres Znojmo) ↓	
Počet bytů	Byty celkem	231	
	druh domu	bytový dům	15
		rodinný dům	216
	z toho	samostatný	.
		dvojdomek	.
	ostatní budovy		-
	z toho	ubytovací zařízení pro dlouhodobé bydlení	-
		-	
Počet domů	celkem	198	
	druh domu	bytové domy	4
		rodinné domy	194
	ostatní budovy (bez rodinných a bytových domů)		-

(Zdroj - ČSÚ)

ZŠ A MŠ KRAVSKO

V obci Kravsko je zřízena fungující Základní i Mateřská škola, která v roce 2018 oslavila 50. výročí otevření.

Mateřská škola je rozdělena do dvou oddělení Motýlci a Berušky. Třída Berušky sídlí v budově Základní školy, třída Motýlci v budově č. p. 200, hned v těsné blízkosti školy. Ve školním roce 2017/2018 navštěvovalo MŠ Kravsko celkem 47 dětí.

Základní škola funguje jako škola se dvěma stupni základního vzdělávání.

Ve školním roce 2017/2018 navštěvovalo ZŠ Kravsko celkem 191 dětí. Škola organizuje a zabezpečuje školní družinu, školní klub, stravování a zájmové kroužky pro žáky. Škola je tvořena třemi pavilony, které jsou propojeny spojovacími chodbami. Mezi pavilony je se

nachází prostor sloužící k výuce dopravní výchovy nebo také k aktivnímu odpočinku žáků o přestávkách. Součástí školy je i nový pavilon TV, který je využíván jako tělocvična pro žáky, v odpoledních a večerních hodinách jako sportovní prostor pro veřejnost. V těsné blízkosti školy se nachází zrekonstruované sportoviště s víceúčelovým a tartanovým hřištěm, oválem pro atletickou přípravu, travnatou plochou s dětským hřištěm.

ČESKÁ POŠTA

V obci Kravsko sídlí pobočka České Pošty.

Funkce pošty: Podávací servisní

Pošta podle paragrafu 14. odst. 1: ANO

Pošta podle paragrafu 14. odst. 2: ANO

Kód ruian: 10790535

Způsobilost: pošta má signální zařízení označené piktoqramem k přivolání obsluhy, umístěné u vchodu pošty

PRODEJNA POTRAVIN není ve vlastnictví obce. Prodejnu vlastní a provozuje soukromý investor. Obec přispívá na provoz formou finančního daru.

SOCIÁLNÍ PÉČE

V obci se nenachází žádné zařízení sociální péče. Péče o seniory a zdravotně znevýhodněné je v obci zajišťována především rodinnými příslušníky, případně terénní formou. Existuje zde možnost využít služeb oblastní Charity Znojmo pro ošetrovatelské nebo pečovatelské služby v domácím prostředí klienta. V roce 2008 byly v obci postaveny 3 podporované bytové jednotky pro seniory. Aktuálně jsou všechny byty obsazeny cílovou skupinou, pro kterou byly vybudovány. Pobytové zařízení pro seniory je nejbližší v Jevišovicích nebo v Plavči. Obec přispívá do rozpočtu města Znojma na síť sociálních služeb.

POLICIE ČR

v obci není. Obec spadá do působnosti městyse Jevišovice. Obecním policistou je pprap. Karel Tichý, který je dostupný na tel.č. +420 974 641 602

HŘBITOV

byl založen roku 1895. Do té doby se pohřbívalo v Příměticích. U hřbitova stojí kříž.

BROKOVÁ STŘELNICE momentálně není provozována z hygienických důvodů.

KAPLIČKA	ANO	HASIČSKÁ ZBROJNICE	ANO
RESTAURACE/OBČERSTVENÍ	ANO	SPORTOVNÍ HŘIŠTĚ	ANO
DĚTSKÉ HŘIŠTĚ	ANO	KULTURNÍ DŮM	ANO
LÉKAŘ	NE	KOUPALIŠTĚ	NE
OBECNÍ ÚŘAD/CZECH POINT	ANO	MATRIKA	ANO

V obci chybí místo aktivního i pasivního odpočinku. Místo k setkávání, relaxaci, k pořádání kulturních akcí pod širým nebem.

KULTURA, PAMĚTIHODNOSTI

Kulturu v obci zajišťuje obec Kravsko, ve spolupráci s dalšími organizacemi, kterými jsou ZŠ a MŠ Kravsko, Sdružení rodičů při ZŠ Kravsko, TJ Kravsko, ČČK Kravsko, Zámecký rybník Kravsko. Tyto organizace se snaží rozvinout v Kravsku kulturní život a kromě pravidelných, každoročně se opakujících, akcí jako je Setkání s důchodci, Vítání občánků, Pálení Čarodějnic, Masopustní průvod, Maškarní Merenda, Posvícení, Školní ples, Karneval pro děti se v roce 2018/2019 konaly další akce, které budou zařazeny do pravidelně se konajících a to Lampiónový průvod, který se konal u příležitosti výročí založení České republiky, Vánoční jarmark a zpívání u stromečku, Neckyáda Kravsko. Na zámeckém rybníku probíhají pravidelné rybářské závody i soutěže Zlatá udice, aj. Obec Kravsko vydává 1x ročně obecní časopis.

KULTURNÍ DŮM slouží k pořádání kulturních akcí, plesů, jarmarků, karnevalů pro děti, posvícení, masopustu. Kulturní dům je pronajímán občanům k pořádání akcí typu oslava narozenin, svatba apod., za lidové ceny. Je částečně vybaven nádobím, starými stoly, kovovými židlemi, starými elektrospotřebiči.

OBECNÍ KNIHOVNA v obci Kravsko funguje jako příspěvková organizace obce. Knihovna využívá možnost výpůjčky knih na základě výměnného knižního fondu z Městské knihovny Znojmo. Obecní knihovna je pravidelně otevřena každé pondělí od 15:00 – 17:00 hod.

KAPLE PANNY MARIE POMOCNICE byla postavena obcí asi roku 1820. Na věži jsou dva zvony – velký padesátikilový ulitý ve Vídni, dnes elektrifikovaný a menší zvon umíráček. Kaple má tři zvláštnosti – nad vchodem byl vyobrazen kalich, oltář směřuje na jih a střecha je zkonstruována tak, že nepotřebuje okapy.

KERAMICKÁ TOVÁRNA byla založena roku 1823 Michaelem Rauferem, který továrnu sám naprojektoval, postavil, vybavil, řídil výrobu i prodej. Roku 1835 koupil parní stroj a vynalezl obří lis na keramickou hlínu, vybudoval vzorkovny a sklady. Z důvodu zadlužení však musel továrnu po 30 – ti letech provozu přenechat lidem, od kterých si na vše půjčil peníze a v roce 1853 odešel z Kravska. Poté se vystřídalo několik majitelů továrny. Po roce 1948 byla továrna zestátněna. V roce 1992 získal prosperující továrnu syn bývalého majitele, který vlastnil továrnu v letech 1937 – 1948. Její provoz však nedokázal udržet a v roce 2000 byla továrna uzavřena. Od té doby byl objekt prázdný až do roku 2018, kdy jej nový majitelé začali opravovat a přestavovat na ubytovací zařízení.

KOCANDA je původní středověký zájezdní hostinec na prastaré Haberské cestě vedoucí z Vídně do Prahy. Vede podél hraničních kamenů jevišovického panství směrem na Pavlice. Později byla silnice přenesena o pár km jižněji a z hostince se stala osaměle stojící myslivna. Ta je doložena první písemnou zprávou z roku 1770. Budova skrývá pod mansardovou střechou rozlehlý sál, zaklenutý krásně dělenou klenbou a lemovaný místnostmi. Na budově zaujme střecha, na které byla věžička, původně se zvonem. V jižní stěně budovy je výklenek v podobě kapličky, kde byla umístěna prastará plastika. Když se zde začala budovat keramická továrna, některé budovy byly strženy a jejich základů bylo využito ke stavbě továrny. Dnešní zadní hospodářské budovy jsou pozůstatky stávající pro koně z doby provozování hostince. Kocanda byla opravena soukromým investorem a nyní slouží ke konání různých společenských akcí a svateb.

ZÁMEK KRAVSKO, dvoupatrový klasicistní zámek vznikl koncem 18. století přestavbou bývalé rezidence louckých premonstrátů. Zámek je chráněn jako kulturní památka České republiky. Zámek je obklopen přírodně krajinářským parkem se nachází v jižní části obce Kravsko v okrese Znojmo. Na místě současného zámku původně stávalo patrové barokní letní sídlo louckého opata, vybudované v polovině 18. století. Po zrušení louckého kláštera koupil roku 1789 panství Kravsko Jan Václav hrabě Ugarte. Ten následně nechal bývalou rezidenci přestavět na klasicistní zámek. Přestavba zahrnovala navýšení budovy o druhé patro a zbudování lodžie. Roku 1847 dala Luise Ugarte vybudovat pětibokou mariánskou kapli při severní straně východního průčelí, kvůli zachování symetrie doplněnou o pavilon stejného tvaru na protilehlé straně. Další stavební úpravy následovaly v 60. letech 19. století. Po roce 1900 proběhly úpravy interiéru. Od roku 1901 patřil zámek rodu Dentice di Frasso, který jej v letech 1901 až 1939 využíval jako letní sídlo. V roce 1948 byl zámek konfiskován státem a následně účelově využíván jako škola až do roku 1968. Od roku 1984, po dlouholeté rekonstrukci a adaptaci, začal zámek sloužit jako rekreační a školicí středisko novoborských skláren Crystalex. Počátkem 21. století byl zámek odprodán a následně sloužil jako hotel.



V současnosti (2019) je zámek nevyužívaný a veřejnosti nepřístupný.

Jádro zámku tvoří dvoupatrová obdélná budova s mansardovou střechou. V ose východního průčelí vystupuje pilířový portikus s terasou. Fasády jsou rozčleněny lizénami a kordonovými římsami, okna jsou rámována šambránami a římsami. Po stranách hlavní budovy se nacházejí krátká kolmo orientovaná patrová křídla. K vnitřním nárožím bočních křídel jsou připojeny pavilóny půdorysu pětiúhelníka. Severní pavilon slouží jako kaple Panny Marie. Jižní křídlo je s hlavní budovou propojeno úzkou chodbou s patrovou prosklenou galerií, severní pak patrovou přístavbou. Celek tvoří čestný dvůr zámku. Před vstupem do čestného dvora stojí rokoková socha svatého Aloise Gonzalgy z roku 1847. K severovýchodní straně zámku přiléhá trojkřídlý hospodářský dvůr se skleníkem.

Kolem zámku se rozkládá přírodní krajinářský park s rybníkem, založený koncem 19. století ugartovským lesníkem Josefem Renettem.

PANSKÝ PIVOVAR

Pod zámeckým návrším leží bývalý panský pivovar založený Šebestiánem Freytagem z Čepiroh již roku 1579. Je to rozsáhlá podsklepená budova s několika sklepy, které původně sloužily jako lednice. Pivo se zde vařilo až do roku 1899, kdy pivovar koupilo město Znojmo a z konkurenčních důvodů jej zavřelo. V roce 1912 byla zbourána západní část a zbytek přestaven. Byl zde vybudován poštovní úřad, obvodní oddělení VB nebo mateřská školka. V současné době sídlí v budově Obecní úřad Kravsko a kulturní dům. Část sklepů bylo zrekonstruováno, část je zachována v původní podobě.

HOSPODA V KŘÍŽOVATCE „ U PRINZŮ“ bývala spolu s pivovarem významným společenským střediskem. Tuto budovu získala asi před sto lety rodina Cahova a pokračovala v hostinské činnosti. Později sloužila jako samoobsluha a společenský sál. Nyní je v celém areálu kovářská a zámečnická dílna v soukromém vlastnictví.

POMNÍK PADLÝM připomíná utrpení 1. světové války. Slavnostně byl odhalen roku 1923 a kolem byly vysazeny 4 lípy. Byl vystavěn u nádrže, které se říká „Židák“. Rybníku se tak začalo říkat poté, co byla židovská rodina, která měla v blízkosti obchod odvečena do koncentračního tábora, kde nikdo nepřežil.

POMNÍK VE VÁPENICI byl vystavěn tragicky zahynulým 8 vojákům při likvidaci munice, 19. června 1945.

KŘÍŽ NA SETRMANKÁCH byl vystavěn tragicky zahynulým 4 občanům, kteří zahynuli vybuchuvší municí 27. 5. 1945.

Na kopci nad Kravskem byl postaven roku 1900 velký **DŘEVĚNÝ KŘÍŽ** a kolem vysázeny lípy. Pamětihodná je také ze dřeva vyřezávaná socha – **MADONA Z KRAVSKA**, která stávala u cesty v lese a roku 1953 byla darována do muzea ve Znojmě.

SDRUŽENÍ V OBCI

SBOR DOBROVOLNÝCH HASIČŮ

V obci je založena jednotka sboru dobrovolných hasičů. Obec vlastní zrekonstruovanou požární zbrojnici, vybavení požární jednotky. Bohužel se nepodařilo sehnat potřebný počet dobrovolníků a jednotka v této době nefunguje.

TJ KRAVSKO

je místní organizací, která zajišťuje konání sportovních i kulturních akcí v obci (Pálení čarodějnic, lampionový průvod, Silvestrovský fotbálek, aj.. V rámci organizace fungují volejbalový oddíl a oddíl stolního tenisu.

ČČK

je místní organizací zajišťující v obci kulturní akce, Dětský karneval, Dětský den, Masopust, lampionový průvod, aj.

SDRUŽENÍ RODIČŮ A PŘÁTEL ŠKOLY PŘI ZŠ KRAVSKO

Hlavním cílem činnosti sdružení je zefektivnit spolupráci rodičů se školou tak, aby byly naplňovány zájmy a potřeby především žáků, ale také jejich rodičů a zaměstnanců školy.

Základním orgánem sdružení je výbor složený z třídních důvěrníků, který se schází minimálně 3x ročně, zpravidla před třídními schůzkami. Výbor sdružení zejména projednává svoji podporu činnosti školy (organizační, finanční, materiální,...). Příjmy sdružení tvoří členské příspěvky, dary a výtěžky z akcí sdružení (např. sběr starého papíru) a výnosy jeho jmění, finanční prostředky si školy vedou odděleně.

Výši členských příspěvků stanovuje výbor. Jednou z nejvíce úspěšnou akcí, je tradiční ples sdružení rodičů a přátel školy, kde vystupují žáci 9. třídy se spolupráci s pedagogy, kteří vždy něco komického vymyslí. Ples se koná každoročně koncem ledna.

7. Životní prostředí

LES

Revír Kravsko se nachází uprostřed Lesní správy Znojmo v PLO 33 – Předhoří Českomoravské vrchoviny. Výměra pozemků určených pro funkci lesa je 2 156 ha. Nadmořská výška se pohybuje od 350 do 450 m n. m. Průměrný roční úhrn srážek je cca 470 mm. Zastoupení

pěti nejvýznamnějších dřevin je ve složení smrk (35 %), borovice (28 %), dub (20 %), modřín (6 %) a habr (4 %). Obec Kravsko vlastní 1,43 hektarů lesa. Zbytek lesních ploch vlastní a zároveň na nich hospodaří -Lesy ČR.

VODNÍ TOKY

Hlavním tokem protékajícím územím obce Kravsko je Plenkovický potok. Koryto toku je neupraveno, nad obcí vtéká do Plenkovického potoka Žerůtský potok a v obci Vlašňovský potok.

VODNÍ PLOCHY

V horní části obce je na Plenkovickém potoce zbudován Zámecký rybník o objemu 22 900m³ při maximální hladině. Kousek dále, na stejném toku, leží požární nádrž zvaná „Židák“.

8. SWOT Analýza

SILNÉ STRÁNKY

ZŠ a MŠ přímo v obci

Obec je kompletně zasíťovaná

Dobrá dopravní autobusová obslužnost

Obec nemá významné zdroje znečištění

Krásná okolní příroda

Pobočka České pošty v obci

Bohatá historie obce, první zmínka o obci v roce 1092, zámek

Rybník v obci – možnost rybolovu, zadržení vody v krajině

SLABÉ STRÁNKY

Špatný stav průtahů obcí

Nevyhovující stav mostů ve vlastnictví obce

Nevyhovující stav nezrekonstruovaných částí dešťové kanalizace

Sportoviště většinou využívané jen ZŠ - obec nemá aktivní spolek v oblasti sportu

Nedostatek rozvojových ploch pro bydlení ve vlastnictví obce

V obci chybí místo k aktivnímu i pasivnímu odpočinku, místo k setkávání a relaxaci

V obci chybí sběrný dvůr
V obci chybí mechanizace pro udržení veřejného pořádku
Vodní eroze v některých částech katastru
Malá turistická infrastruktura – Kravsko má bohatou historii, ale nedostatečně ji prezentuje (informační tabule apod.)
Zdevastované aleje a větrolamy lemující obecní cesty, které jsou většinou zaorány
Chybějící chodníky, špatný stav chodníků
Nedostatek parkovacích míst v obci
Pohostinství na nízké úrovni
Služby pro občany na nízké úrovni
Špatný stav některých místních i účelových komunikací
Nevyhovující stav vnitřního vybavení a technický stav budov ZŠ a MŠ

PŘÍLEŽITOSTI

Možnost získání dotací
Obnova polních cest, remízů, alejí
Zlepšení nabídky sportovních zařízení a volnočasového vyžití v obci
Rozvoj spolku aktivního v oblasti sportu
Využití spolupráce v MAS
Rozvoj bydlení
Rozvoj kultury
Rozvoj služeb pro seniory - podpora prodejny potravin
Využití spolupráce v mikroregionu a MAS

HROZBY

Stárnutí obyvatelstva a ekonomická zátěž
Zvýšená administrativní zátěž obce
Úpadek společenského života v obci
Úpadek sportu a sportovního vyžití v obci
Nárůst kriminality a požívání omamných látek
Úbytek vody z krajiny, klimatické změny (sucho, ztráta podzemních vod, povodně)

Znečištění životního prostředí - odpadky a jinými nebezpečnými látkami

Zámek Kravsko a přilehlý park není ve vlastnictví obce, v případě uzavření zámku nemožnost užívat zámecký park

Nedostatečné čerpání financí z EU a dotačních fondů

SWOT analýzou byly určeny slabé a silné stránky obce, hrozby a příležitosti ke zlepšení.

B. NÁVRHOVÁ ČÁST

Cílem plánu rozvoje obce je vytvoření strategie obce, plánu rozvoje klíčových oblastí života v obci.

Úkolem strategického rozvojového plánu je dynamicky se rozvíjející, udržovaná a všestranná obec s funkčním a komplexním urbanistickým řešením poskytující podmínky pro kvalitní život svých obyvatel.

Obec se snaží zajistit dostupné vzdělání a zdravotnictví svým občanům, zajistit dobré podmínky pro podnikatelský sektor, vysokou míru bezpečnosti, kvalitní podmínky pro život obyvatel, moderní infrastrukturu, udržitelný rozvoj, bohatou nabídku volnočasových aktivit a atraktivní prostředí pro návštěvníky obce.

Komplexně pojatý strategický dokument je rovněž nezbytnou podmínkou pro udržitelný rozvoj obce. Přispívá k optimálnímu využívání lidských a finančních zdrojů díky dlouhodobému sledování předem vymezených cílů a zprostředkovává široké veřejnosti informace o plánovaných záměrech obce.

Jednotlivé investiční akce by měly být vzájemně obsahově a časově provázány, aby byl zajištěn synergický efekt jejich dopadů. Strategický plán rozvoje obce je tematicky zaměřen na různé oblasti, které jsou vzájemně propleteny.

1. Opatření, Cíle, Aktivity

Infrastruktura						
Obec bude systematicky udržovat, rozšiřovat a inovovat infrastrukturu ve všech oblastech. Rozvíjet dopravní systém v maximální bezpečnosti bez negativních vlivů na životní prostředí a úroveň bydlení.						
Oblast	Opatření, Cíle, Aktivity	od	do	náklady	zdroj	
Dopravní infrastruktura a místní komunikace	Oprava místní komunikace 21c,22c,23c, 24c, 25c, 26c, 27c					
	Oprava účelové komunikace U17, U9, U11, U10					
	Oprava mostu M-02					
	Oprava mostu M-01					
	Oprava propustku mezi mosty M01 - M02					
	Rekonstrukce chodníků kolem průtahu III/40826 - od pošty, směr Žerůtky					
	Výstavba nových chodníků v křižovatce silnic III/40826 a III/40832					
	Rekonstrukce části průtahu III/40832a - od 5,289km po značku konec obce Kravsko					
	Rekonstrukce části průtahu III/40832 - 5,047 - 5,289km					
	Rekonstrukce zbylé části silnice III/40832 směr Kocanda					
	Údržba, rekonstrukce dopravní infrastruktury a místních komunikací					
	Osazení mostů novým zábradlím vyhovujícím bezpečnostním předpisům					
	Průběžně aktualizovat dopravní značení dle potřeb provozu na komunikacích, včetně promítnutí schválených změn do pasportu komunikací					
	Instalace informačních směrovek v obci					
	Zvýšit bezpečnost na pozemních komunikacích					
Řešení chybějících parkovacích míst v obci						
Technická infrastruktura	Rekonstrukce dešťové kanalizace pod průtahem III/40832a					
	Rekonstrukce dešťové kanalizace pod průtahem III/40832					
	Vyřešení dešťové kanalizace v lokalitě "Na Kopci"					
	Obecní studny - komplexní revitalizace studní					

	Údržba technické infrastruktury				
	Provádět pravidelné revize v návaznosti na platnou legislativu				
	Odstraňování nepotřebné kabeláže ze sloupů, kabeláž přesunout do země, zrušit sloupy				
	Snaha o uložení telekomunikačních kabelů a kabelů NN do země				
	Navýšení kapacity přečerpávací nádrže kanalizačního řádu				
	Veřejné osvětlení - opatření proti světelnému smogu, dostatečné osvětlení všech lokalit v obci				
Plochy veřejného prostranství a občanské vybavenosti	Rekonstrukce zastávky " Na Rozcestí"				
	Hřbitov - nové chodníky, úprava okolí hřbitova, úprava hřbitovní zdi, márnice - nová střecha				
	Broková střelnice - zprovoznění areálu				
	Vybudování středu obce Kravsko - Kravsko náves				
	Údržba ploch veřejného prostranství a občanské vybavenosti obce				
	Nákup techniky potřebné pro údržbu veřejných prostranství - traktor s příslušenstvím, křovinořez, sekací traktor nebo sekačku apod.				
Školství, Mimoškolní výchova, Areál ZŠ a MŠ					
<p>Obec bude vytvářet technické, organizační a personální podmínky pro kvalitní výuku i rozvoj mimoškolních aktivit v ZŠ i MŠ. Podpoříme nové koncepční záměry, zavádění moderních technologií i forem výuky, stabilizaci pedagogického sboru, spolupráci školy s rodinou a veřejností, vytváření příznivého klimatu a dobrého jména školy. Budeme podporovat talenty, zdravotně a sociálně znevýhodněné žáky, zlepšovat nabídku školských zařízení i zájmového vzdělávání. Vytvářet podmínky pro výchovu dětí ke vztahu k obci a lidovým tradicím.</p>					
Oblast	Opatření, Cíle, Aktivity	od	do	náklady	zdroj
ZŠ	Rekonstrukce kanalizace v areálu ZŠ				
	Rekonstrukce nádvoří - dopravní hřiště				
	Úprava okolí ZŠ, rekonstrukce chodníků, terénní úpravy apod.				
	Rekonstrukce oplocení ZŠ - dokončení				
	Rekonstrukce oplocení ZŠ a susedící zahradou				
	Oddělení areálu ZŠ od prostor sportoviště				

	Rekonstrukce rozvodů elektrické energie v ZŠ				
	Rekonstrukce vodovodního potrubí, sociálních zařízení				
	Rekonstrukce odpadů				
	Výměna osvětlení, v šatnách, na chodbách, ve třídách				
	Údržba a opravy vybavení.”				
	Zlepšit úroveň technického zázemí ZŠ				
	Využití dešťové vody ze střech k zálivce sportoviště nebo jako užitkovou vodu ke splachování				
	Instalace alternativních zdrojů energie - fotovoltaické systémy apod.				
MŠ	Zprovoznění vytápění v MŠ - nové ventily, oběhová čerpadla..				
	Přístřešky nad vchody do MŠ - obě oddělení				
	Oddělení areálu MŠ od prostor sportoviště				
	Úprava prostranství mezi oběma odděleními školky – nové herní prvky, chodníky, výsadba				
	Údržba a opravy vybavení				
	Zlepšit úroveň technického zázemí MŠ				
	Využití dešťové vody ze střech k zálivce dětského hřiště nebo jako užitkovou vodu ke splachování				
	Zlepšit úroveň technického zázemí MŠ - Výměna splachovacích nádobek na WC v odd. Berušek, žaluzie do šaten učitelek Berušek				
Podpora zájmové činnosti ZŠ i MŠ, podpora aktivit pro děti, zájmové kroužky	Pořádání kulturních a společenských akcí pro rodiče a děti ve spolupráci ZŠ a obce				
	Podpořit zapojení školy do různých projektů, programů a grantů				
	Pokračovat ve spolupráci obce se ZŠ, MŠ, spolky a organizacemi				
	Podpora aktivit pro děti				
	Podpora vzdělávacích mimoškolních aktivit pořádaných ve škole				
	Podpora sportovních mimoškolních aktivit pořádaných ve škole				
	Podílet se na prarodinných aktivitách ZŠ, MŠ a spolků				
	Podpora zájmových kroužků pro děti v ZŠ i MŠ				
	Vybudovat, poskytnout zázemí pro zájmovou činnost v obci				

Rozvoj sportu

Sportovní činnost a pohybové volnočasové aktivity všeho druhu jsou základním předpokladem udržení zdravého a plnohodnotného životního stylu současné populace. Obec bude vytvářet podmínky pro naplnění tohoto prioritního cíle

Oblast	Opatření, Cíle, Aktivity	od	do	náklady	zdroj
	Regenerace víceúčelového hřiště za ZŠ				
	Oprava basketbalových košů na tartanovém hřišti				
	Údržba sportoviště za ZŠ				
	Podpora sportovních spolků a rozvoje sportu v obci				
	Podpora sportovní činnosti pro veřejnost				
	Vybudování nového dětského hřiště v parku u rybníka - Kravsko návěs				
	Rozvíjet sportoviště ve všech částech obce tak, aby byla dostupná všem - Vybudování sportovního areálu u Plenkovického potoka				
	Doplňovat inovované herní prvky do stávajících dětských hřišť				
	Provádět pravidelné revize sportovišť v návaznosti na platnou legislativu				
	Vybudování závlahy sportovišť - lepší podmínky pro sport v letních měsících, lepší klima				
	Vybudovat zázemí pro sportovní činnost v obci				

Kultura, Pamětihodnosti a cestovní ruch

Budeme pečovat o kulturní dědictví našich předků, rozvíjet povědomí o historii obce, podporovat spolkovou a zájmovou činnost dětí i dospělých, talenty, kulturu v obci

Oblast	Opatření, Cíle, Aktivity	od	do	náklady	zdroj
Technické památky, Památky v obci	Restaurování drobných sakrálních staveb (kříže, boží muka)				
	Údržba a opravy památníků na katastru obce - Rekonstrukce pomníku padlých a jeho okolí				
	Rekonstrukce kříže "Na kopci"				
	Rekonstrukce sklepních prostor bývalého panského pivovaru nyní sklepní prostory OÚ				
	Rekonstrukce staré zámecké požární stříkačky				
	Informační cedulky na historické budovy v obci				

	Kaple Panny Marie Pomocnice - údržba				
Tradice	Pokračovat ve finanční i materiální podpoře udržování zvyků a tradic (masopust, velikonočních zvyků, posvícení apod.)				
Historie obce	Organizování výstav, vzpomínkových akcí a besed				
	Vydávání propagačních materiálů odkazujících i na historii obce				
	Vybudování obecního muzea				
	Zajištění řádné archivace a evidence historických pramenů, fotografií , videozáznamů apod.				
	Podpora digitalizace obecních, školních, hasičských i farních kronik				
	Udržení dobrého technického stavu památek v obci				
Kulturní akce	Obnova a údržba budovy a prostor KD				
	Vybavení Kulturního domu novým nábytkem, sanitárním zařízením				
	Vytvoření zázemí pro účinkující				
	Nákup nových, úspornějších zdrojů tepla do KD				
	Pořádání tradičních kulturních akcí				
	Pořádání akcí na podporu rodiny ve spolupráci se ZŠ a MŠ				
	Propagace kulturních akcí v místních a regionálních médiích				
	Vybudování venkovních prostor pro konání kulturních akcí - Kravsko náves				
Knihovna	Průběžně vybavovat knihovnu moderními technologiemi				
	Nabízet zájmové činnosti pro nejmenší čtenáře (např. Dílničky apod.)				
	Pořádat besedy pro žáky MŠ, ZŠ i pro dospělé se spisovateli a osobnostmi různých oblastí				
	Aktualizace a modernizace knihovního fondu				
	Podpora čtenářské gramotnosti např. formou divadelních představení pro děti				
	Pořádání aktivit pro seniory, přednášky, kurzy na PC apod				
Cestovní ruch	Vytvoření odpočinkového místa u kříže - Na Kopci, v blízkosti Mlynářské cyklostezky				
	Vybudování obchůzkové trasy kolem Kravska				
	Vybudování naučné stezky kolem Kravska				
	Vybudování pěších a cyklistických tras v katastru Kravska				
	Instalace informačních tabulí v obci, demografie obce, památky apod.				

Podpora pohostinství v obci- zvýšení kvality

Životní prostředí, Veřejná zeleň, Ochrana ŽP

Chceme pečovat o životní prostředí, chránit přírodu a udržet ji v čistotě pro další generace, chceme více zeleně, bojovat proti suchu všemi dostupnými prostředky, vrátit okolní přírodě její původní podobu.

Oblast	Opatření, Cíle, Aktivity	od	do	náklady	zdroj
Veřejná zeleň	Výsadba zeleně v okolí sportovních a dětských hřišť				
	Výsadba okrasné zeleně v obci i mimo obec				
	Revitalizace nádrže "Židák"				
	Střed obce Kravsko (Kravsko - náves) - výsadba zeleně				
	Údržba zeleně, údržba lesních ploch				
	Využití dešťových vod ze střechy OU k zálivce veřejné zeleně				
	Rozvoj a péče o veřejnou zeleň i stromy na veřejných prostranstvích bezpečnostními i zdravotními ořezy, kácením dřevin z důvodu bezpečnosti a jejich postupným nahrazováním novou výsadbou				
Větrná a vodní eroze, volná krajina	Podpora vzniku protierozních opatření ve volné krajině				
	Zasakování dešťových vod (retenční nádrže, vodoteče, mokřady, vodní plochy)				
	Změnit způsob hospodaření se zemědělskou půdou				
	Vyžadovat respektování územního plánu v souvislosti s ochranou přírody a životního prostředí				
	Revitalizace vodotečí v katastru obce				
	Podpora činnosti včelařů a myslivců				
	Obnova remízků, větrolamů apod.				
Odpady	Optimalizovat třídění odpadů, navýšení sběrných míst				
	Optimalizovat svozy odpadů, odpadové hospodářství				
	Likvidace černých skládek				
	Účast v akci uklidíme svět, uklidíme Česko				
	Podpora zapojení veřejnosti do akcí zlepšující životní prostředí, aktivní účast na výsadbách zeleně				

	Osvětová činnost				
	Vybudovat zázemí pro průběžné ukládání odpadů, jako prevenci znečištění - sběrný dvůr				
Komunitní život v obci, Sociální politika, Ochrana obyvatelstva, Bezpečnost					
Chceme zvyšovat zájem občanů o dění v obci, informovanost a jejich spoluúčast na rozvoji obce. Bezpečnost našich občanů a dětí navštěvujících ZŠ je naší prioritou					
Oblast	Opatření, Cíle, Aktivity	od	do	náklady	zdroj
Komunitní život v obci	Fb stránky obce				
	"Živé" internetové stránky obce				
	Zapojení veřejnosti do kulturních a jiných akcí				
	Podpora vzniku komunitních center v obci				
	Zpravodaj obce				
Sociální politika	Finanční příspěvek obce na služby sociální péče a prevence, které jsou využívány občany Kravska v rámci systému sociálních služeb ORP Znojmo				
	Pořádání akcí pro seniory				
	Sociální byty - navýšení				
	Údržba sociálních bytů				
Bezpečnost	Rekonstrukce chodníků a vybudování nových				
	Osvětlení přechodů pro chodce				
	Instalace kamerových systémů				
	Zpomalení dopravy při vjezdu do obce, hlavně v částech u ZŠ, U zastávky apod.				
	Zvýšení bezpečnosti v okolí školy, dopravní značení, retardéry apod.				
Ochrana obyvatelstva	Zajištění funkčnosti rozhlasu, dosahu na všechny obyvatele obce				
	Zajištění dostatečné požární ochrany obce				
	Protipovodňová opatření, ochrana obyvatel, nemovitostí proti lokálním záplavám				
Rozvoj bydlení, Kvalita života v obci					
Chceme zvyšovat úroveň bydlení v obci ke spokojenosti všech věkových skupin občanů					
Oblast	Opatření, Cíle, Aktivity	od	do	náklady	zdroj

Rozvoj bydlení v obci	Vytváření nových rozvojových ploch k bydlení				
Kvalita života v obci	Neustále zvedat kvalitu života v obci jak pomocí přijatých opatření, vyhlášek apod., tak vytvářením nových moderních zařízení a ploch určených k pasivnímu či aktivnímu odpočinku, poskytováním služeb				
	Podpora podnikatelské činnosti v obci, podpora drobných živnostníků hlavně v oblasti zajištění základních potřeb obyvatel - prodejna potravin, ČP aj.				

V programu rozvoje obce jsou mimo cíle a opatření především stanoveny aktivity, které chce obec v příštích letech realizovat. K jejich naplňování je však nutná efektivní spolupráce obce, zastupitelů obce, spolků, subjektů v obci a občanů. Také je nutno zachovat počet technických pracovníků obce, minimálně na nynějším počtu, a to 2 pozice.

Zajišťování a naplňování programu má na starosti zastupitelstvo obce Kravsko v čele se starostkou obce. Monitoring bude prováděn průběžně, minimálně však 1x ročně. Výše zobrazené cíle, aktivity a opatření jsou uvedeny v příloze tohoto dokumentu [Cíle opatření aktivity 2019 2029.xlsx](#). Pro každý rok budou stanoveny konkrétní cíle, jejichž finanční zajištění bude promítnuto do rozpočtu obce pro konkrétní rok.

Dále bude sledováno:

- naplňování aktivit, které byly na daný rok plánovány
- vyhledávání a zajišťování finančních zdrojů
- projednávání změn Plánu rozvoje
- schvalování a aktualizace cílů pro konkrétní rok

Při kontrole bude sledováno naplňování strategie a bude také vyhodnocováno, do jaké míry byly plánované záměry a aktivity skutečně zrealizovány a v případě, že nebyly, tak důvody, proč se tomu tak nestalo. Současně bude nutné i přehodnocení každého ze záměrů, zhodnocení potřebnosti jejich realizace a případně možnost provést změny. Možné bude i přehodnocení priorit jednotlivých záměrů. Dokument bude zveřejněn na webu OBCEPRO (program rozvoje obce) ministerstva pro místní rozvoj ČR, webových stránkách obce a zároveň uložen v listinné formě na OÚ Kravsko.

Přílohu [Cíle opatření aktivity 2019 2029.xlsx](#) tohoto dokumentu je třeba aktualizovat v závislosti na průběhu realizace jeho částí či celků. Každé změny nebo aktualizace budou předkládány ZO ke schválení. Aktuální dokument bude zveřejněn na stránkách obce Kravsko. Financování je předpokládáno z rozpočtu obce Kravsko, prostřednictvím vhodných dotačních titulů EU, JMK, státu nebo MAS.

V Kravsku dne: 23.10.2019